

Umeå 2007-07-31

# FÖRVALTNING AV ÄLG I VÄSTERBOTTEN: MÄRKNING AV ÄLG SOM EN DEL AV VILTÖVERVAKNINGEN

Delrapport märkning Malå 2006/2007



Rapporten avser perioden från 24 februari 2006 till 1 februari 2007 och omfattar positioner från 24 älgkor.

Rapporten och ytterligare information återfinns på <http://www-moosetrack.slu.se>.  
Copy © - och upphovsrätt författarna. Sprid gärna rapporten - men ge källhänvisning.

Göran Ericsson, Holger Dettki, Wiebke Neumann, Eric Andersson, Åke Nordström, och Lars Edenius.

Institutionen för vilt, fisk och miljö

SLU

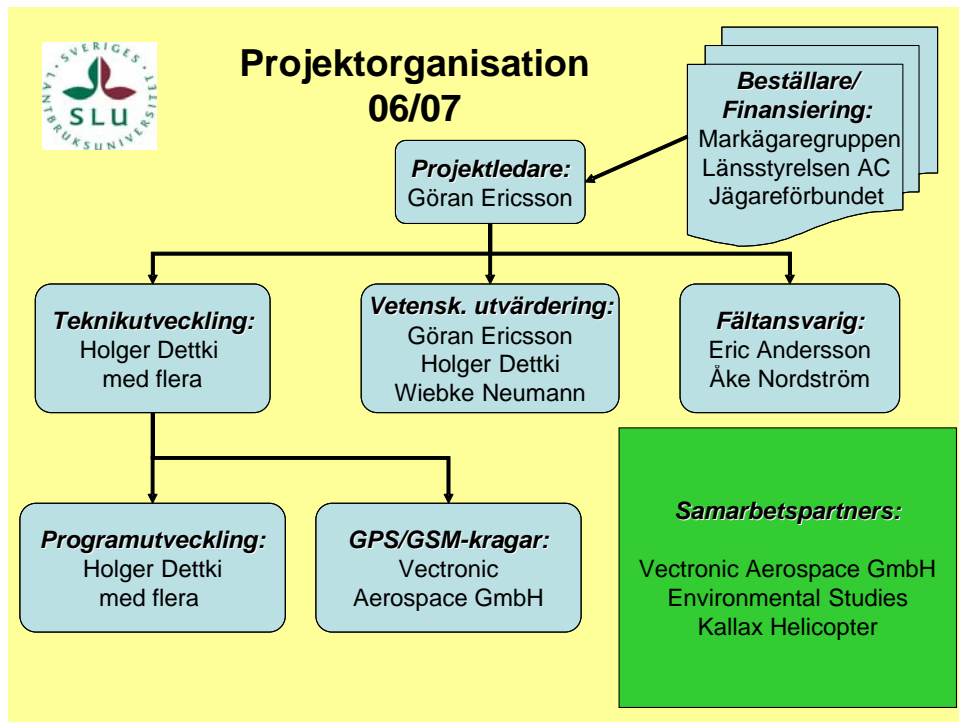
901 83 Umeå



## Inledning

Projektet drivs och finansieras av markägaregruppen i Västerbotten, länsstyrelsen Västerbotten och Svenska Jägareförbundet, Västerbotten. Institutionen för vilt, fisk och miljö (tidigare skoglig zoologi), SLU, Umeå ansvarar för märkning och vetenskaplig uppföljning. Vetenskaplig projektledare och koordinator är Göran Ericsson.

Varje år identifierar beställargruppen ett område där det finns behov av en systematisk uppföljning av älg för att underlätta förvaltningsbeslut i Västerbotten. Tidigare har märkningar och motsvarande undersökningar genomförts i Åsele (2003/4), Nordmaling (2004/5) samt Hällnäs/Vindeln (2005/2006). Projektet beräknas pågå i minst fyra år.



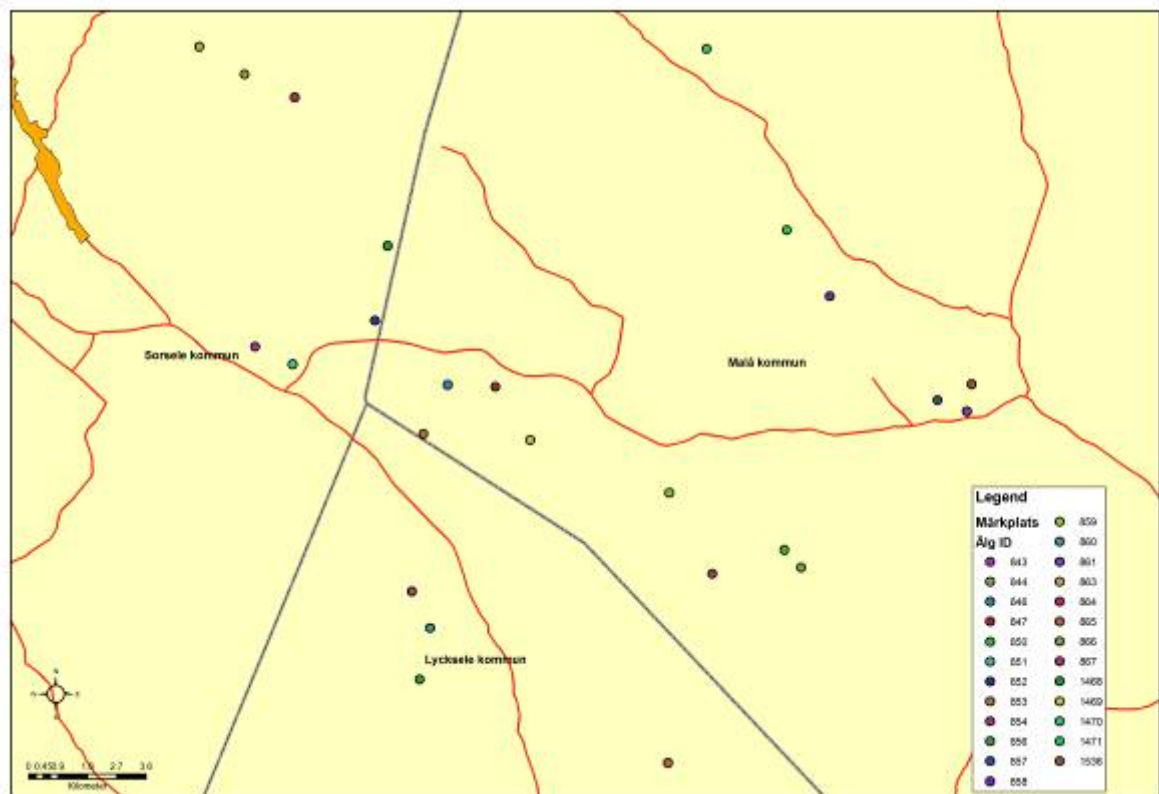
Figur 1. Projektorganisation 2006/2007.

## Bakgrund

I koncentrationsområden ökar älgtätheten lokalt under vintern. Det medför att betesskadorna ökar i dessa områden. Främst riskerar man att få vinterbetning i områden där det finns tallungskog (hyggen eller föryngringsytor för tall). Viltskador orsakade av jaktbara arter som älg ersätts normalt inte utan grundprincipen är att jakt ska användas för att minska effekterna för en skadelidande. Ett centralt problem för är att älgerna orsakar skador under den tid när jakt inte är tillåten, och att älgarna kan komma från andra områden än det område man har upprättat en förvaltningsplan för. För att anpassa förvaltningen på lokal och regional nivå krävs kunskap om hur stort området är och varifrån älgarna i ett koncentrationsområde kommer ifrån. Dessutom, för att hantera detta vid bland annat licenstilldelning, krävs att man vet hur stor andel av älgarna i ett koncentrationsområde kommer från närområdet (exempelvis den egna jaktvårdskretsen, länet), och hur många som vandrar in från andra områden. Det avgör på hur stora områden man bör samverka över vad gäller avskjutning, för att dels kunna hantera skadeproblematiken, men också för att på klokt och hållbart sätt nyttja

den viktiga resursen älg i relation till andra samhällsintressen. Ovanstående problematik är bakgrunden till den satsning som beställargruppen gör i Västerbotten under fyra år.

År 2006 valdes området i anslutning till Malå-Gargnäs i Malå och Sorsele kommuner, Västerbotten av beställargruppen som det område förvaltningen ville ha mer uppgifter om. Tjugofjärde till 26:e februari 2006 utrustades 25 älgkor med en kombinerad GPS-mottagare för positionsbestämning och GSM/SMS-enhet för datarapportering via mobiltelefonnätet. Halsbanden togs av 25 januari - 1 februari 2007. Tre älgar dog under året; ko 850 04/03-06 av naturliga orsaker strax efter märkningen, ko 860 dog 14/11-06 (jakt) samt ko 843 dog 04/01-07 (trafik). Vi förlorade kontakten med 2 älgkor, ko 853 och ko 854, under sommaren. De ingår därför inte i resultatrapporteringen från sommaren 2006 fram till avtagandet 2007. Totalt samlade älgarna in 349 756 användbara positioner motsvarande 7 343 älgdygn.



Figur 2. Märkplatser för de 25 älgkor som märktes 24-26 februari 2006 mellan Malå och Gargnäs i Malå och Sorsele kommuner, Västerbotten.

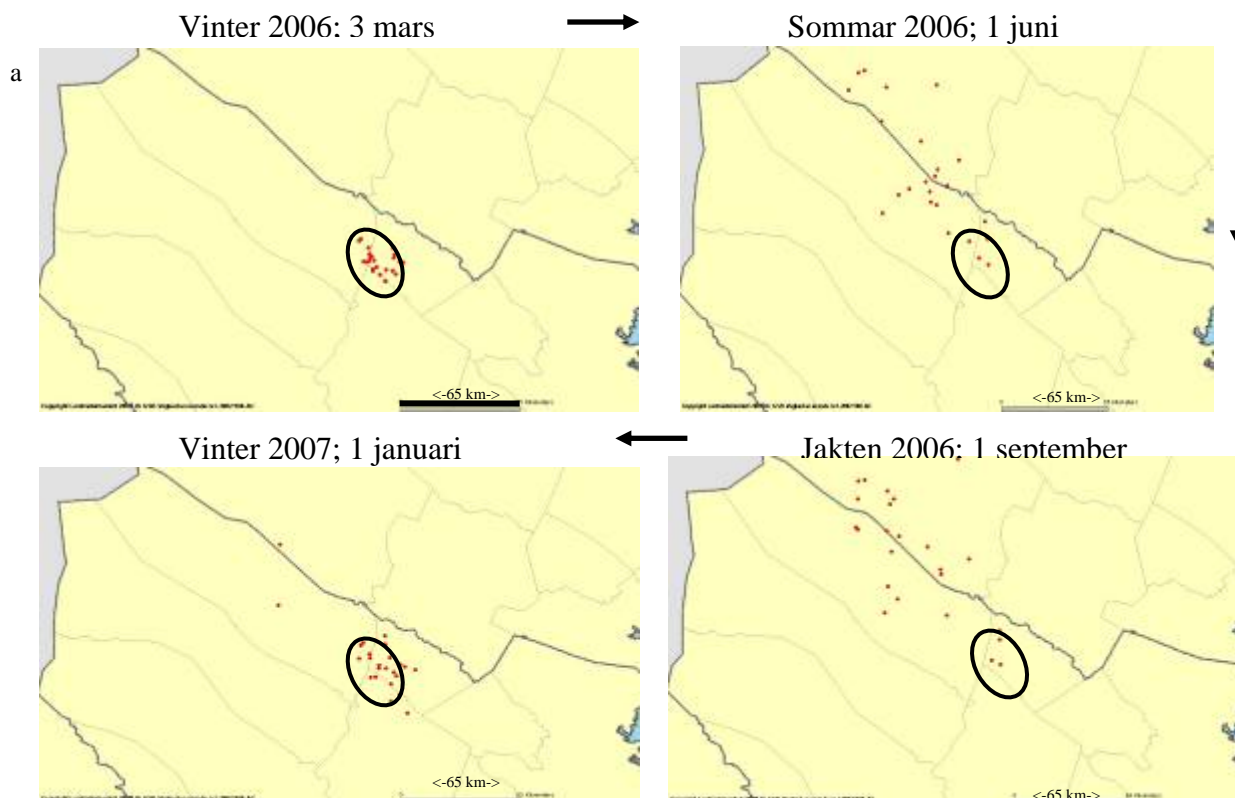
## Syfte

Syftet med märkningen 2006, och uppföljningen till och med februari 2007 då halsbanden togs av de märkta älgarna, var att:

- Bestämma när vandringen sker från, respektive till ett område.
- Uppskatta hur stor andel älgarna som kommer från andra jaktenheter.
- Fastställa varifrån invandrande älgar kommer ifrån, och vart utvandrande älgar tar vägen.
- Identifiera vilka områden som utnyttjas under vandringen.
- Uppskatta hemområdesstorlek

## Resultat

Märkningen i koncentrationsområdet skedde första veckan i mars 2006 (Figur 3 nedan). Tiden valdes utifrån den lokala kunskapen om när vandringsen normalt sker och är avslutad, samt och utifrån kunskap från tidigare märkningar. Vid jaktstarten (Figur 3) var 4 av 24 älgar kvar i märkområdet ("vinterområdet").



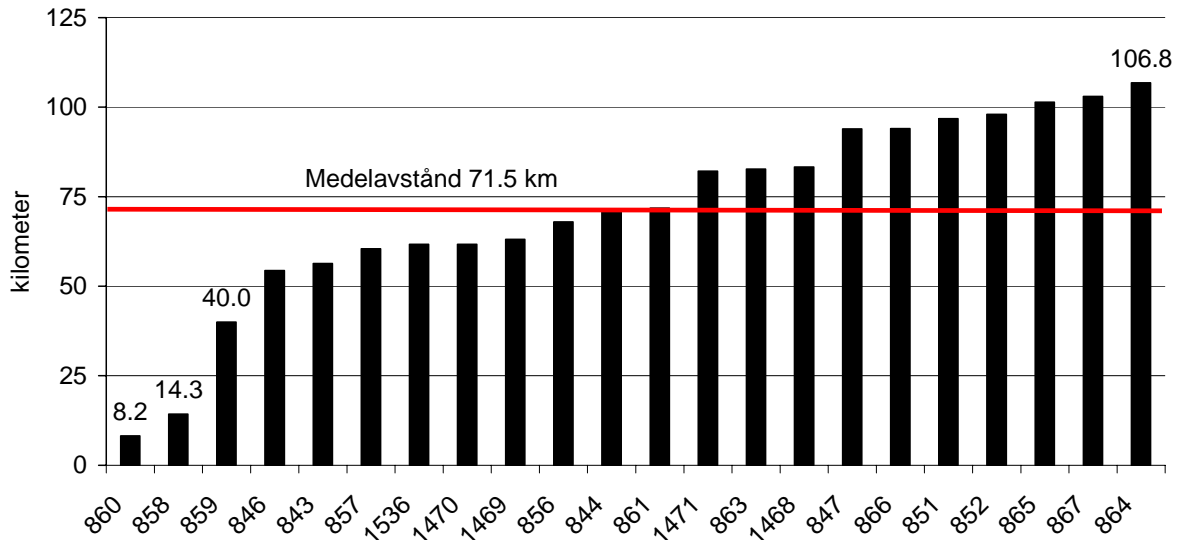
Figur 3. Älgarnas positioner i vinterområdet mars 2006, vid starten av kalvningsperioden 1 juni 2006, vid jaktstarten i september, samt när sändarna plockades av i slutet av januari 2007. Cirkelarna indikerar märkområdet.

När vi tog av halsbanden i januari 2007 hade alla älgarna i stort återkommit till märkområdet (Figur 3). Att inte alla återkommit kan bero på att vi tog av sändare redan i månadsskiftet januari-februari. Tidigare forskning har visat att vissa år är inte vandringsen helt avslutad före februari.

Vi förlorade kontakten med ko 853 samt 854 på deras sommarområde. De syns i figur 3 för januari 2007 som två ensamma punkter i Sorsele och Arjeplogs kommuner.

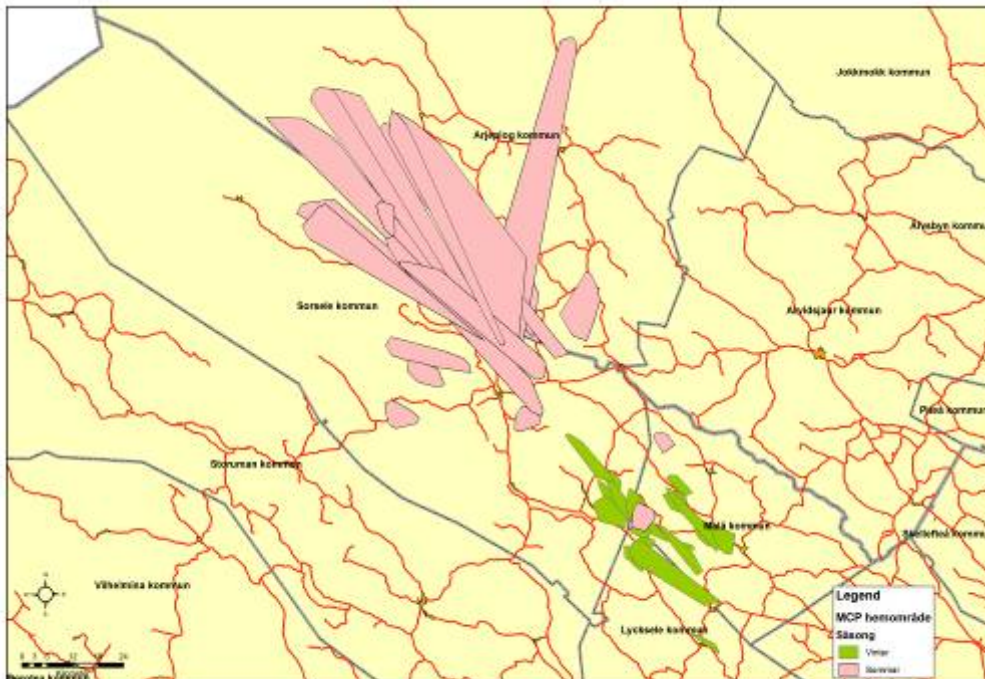
Om vi beräknar fågelvägen som älgarna förflyttat sig från vinter- till sommarområde ser vi att älgarna sprider ut sig ganska jämnt från vinterområdet förutom ko 860 och 858 (Figur 4). Medelavståndet från märkplats till sommarområde var 71.5 km, Den mest "stationära" älgan hade sitt sommarområde 8 kilometer från märkplats och den älg som förflyttade sig längst hade sitt sommarområde 107 kilometer från vinterområdet. Det finns en tendens till att vintermärkningen i Malå-Gargnäs huvudsakligen fångade upp älgar som vandrade 50 - 100 km och kom från nordväst, i flera längs Laisälvens dalgång (Figureerna 3 och 4).

### Avstånd sommar-vinterområde



Figur 4. Avstånd (fågelvägen) från vinterområden (märkplats) till sommarområden för älgarna som märktes i februari 2006 i området Malå-Gargnäs..

Intressant för älgförvaltningen kan vara att titta på hur sommar- och vinterhemområden såg ut under 2006/2007 (Figur 5). Notera att för endast en av älgarna så överlappar sommarhemområdena med vinterområden helt. I övrigt hade alla älgar helt skilda sommar och vinterområden. Ett problem med hemområdesberäkningar är att avgränsa ”sommar” respektive ”vinter”. Det är viktigt att komma i håg att det kan vara svårt att klart avgöra vad som är ett hemområde för de älgar som vandrar, och att det också är svårt att klart dra en gräns mellan vad som är en vandrande och vad som är en stationär älg.



Figur 5. I figuren ovan är sommarområden rosa och vinterområden gröna. Skattningarna är preliminära.

## Slutord

Innehållet i delrapporten för märkningen i Malå-Gargnäs 2006/2007 ansvarar författarna för. Under tiden 2006-02-24 till 2007-02-01 har hemsidan med älgarnas rörelser besökts av 10 487 unika datorer, räknat på dygnsbasis. Hur många personer som använt respektive dator kan vi bara spekulera i.

Rapporten har utformats efter riktlinjer från beställargruppen. Forskargruppen kommenterar inte eventuella konsekvenser av resultaten för förvaltningen av älg eftersom det ligger utanför vårt uppdrag och mandat. Givet att vi kan få medel från andra finansiärer är vår ambition att gå vidare och genomföra mer detaljerade analyser vad avser älgarnas utnyttjande av olika skogsbestånd. Dock kommer en del av dessa analyser att först att kunna genomföras när hela det fyraåriga projektet slutredovisas tillsammans med beställargruppen.

Göran Ericssons Holger Dettki och Wiebke Neumann insatser finansieras av Naturvårdsverkets forskningsprogram adaptiv förvaltning av vilt och fisk, samt av projektmedel till Göran Ericsson och Holger Dettki.

Vi vill rikta ett stort tack till de jägare, markägare och andra som bidragit till ett lyckat år för projektet ” Förvaltning av älg i Västerbotten: Märkning av älg som en del av viltövervakningen”. Tack!

För forskargruppen

Göran Ericsson, docent  
Vilt, fisk och miljö, SLU  
901 83 Umeå  
090-786 85 08, 070-6765012  
<http://www.vfm.slu.se/>